



บริษัท จี โกลบอล จำกัด

สำนักงานใหญ่ : เลขที่ 555/1 ถนนสุขุมวิทซอย 10 ถนนสุขุมวิท แขวงคลองเตย เขตคลองเตย กรุงเทพฯ 10110 โทรศัพท์ : +66 (0) 2265-8400 โทรสาร : +66 (0) 2265-8500
สาขากรุงเทพฯ : เลขที่ 8 ซอย 6-12 ถนนสุขุมวิทซอย 10 ถนนสุขุมวิท แขวงคลองเตย เขตคลองเตย กรุงเทพฯ 10110 โทรศัพท์ : +66 (0) 3899-4000 โทรสาร : +66 (0) 3892-5998
สาขาเชียงใหม่ : เลขที่ 101/1 ถนนเชียงใหม่ 101 ถนนเชียงใหม่ อำเภอเมืองเชียงใหม่ จังหวัดเชียงใหม่ 50000 โทรศัพท์ : +66 (0) 5312-1111 โทรสาร : +66 (0) 5312-1112

ที่ Q-SH-EO-01-197-2564

29 ธันวาคม 2564

เรื่อง แจ้งเหตุซ่อมบำรุงใหญ่ประจำปี 2565 (Turnaround)

เรียน ผู้เกี่ยวข้องการดำเนินงานนิคมอุตสาหกรรมร่วมดำเนินงานกลุ่มมาบตาพุด

อ้างถึง ประกาศการนิคมอุตสาหกรรมแห่งประเทศไทย ที่ 67/2557 เรื่องการซ่อมบำรุงใหญ่ผู้ให้บริการผู้ประกอบการ (Shutdown/Turnaround) ในกลุ่มนิคมอุตสาหกรรมและท่าเรืออุตสาหกรรมที่เก็บมาบตาพุด

ซึ่งส่งมาด้วย 1. แผนงานการซ่อมบำรุงใหญ่ประจำปี 2565 (Turnaround)

2. เอกสารตามแบบรายงานแจ้งการดำเนินการซ่อมบำรุงของผู้ประกอบการที่นิคมอุตสาหกรรม

3. มาตราการป้องกัน COVID-19 ที่นำเสนอต่อจังหวัดระยอง

เนื่องด้วยบริษัท จี โกลบอล จำกัด โรงงานผลิตเอทิลีนออกไซด์และเอทิลีน โกลบอล มีแผนซ่อมบำรุงใหญ่ประจำปี 2565 (Turnaround) ระหว่างวันที่ 1 กุมภาพันธ์ 2565 - 2 มีนาคม 2565 ตามแผนงานของบริษัทยุติการซ่อมบำรุงเครื่องจักร ตามแผนงาน ดังที่ส่งมาด้วย 1 ทางบริษัทฯ ได้แนบเอกสาร และแบบรายงานแจ้งการดำเนินการซ่อมบำรุงของผู้ประกอบการที่นิคมอุตสาหกรรมดังกล่าวที่ส่งมาด้วย 2 และมาตรการป้องกันโรคระบาด COVID-19 ดังที่ส่งมาด้วย 3 ทั้งนี้ทางบริษัทฯ จะดำเนินการที่ป้องกันไม่ให้เกิดผลกระทบด้านความปลอดภัย และสิ่งแวดล้อมต่อโรงงานข้างเคียง และชุมชนตามมาตรการที่ทางหน่วยงานเกร็ด และจะได้รับการแจ้งโรงงานข้างเคียง และชุมชนไว้เรียบร้อยแล้ว

ในกรณีที่อาจได้รับผลกระทบในระหว่างการทำงานดังกล่าว โรงงานดังกล่าว กรุณาติดต่อผู้เกี่ยวข้อง

- 1.
- 2.
- 3.

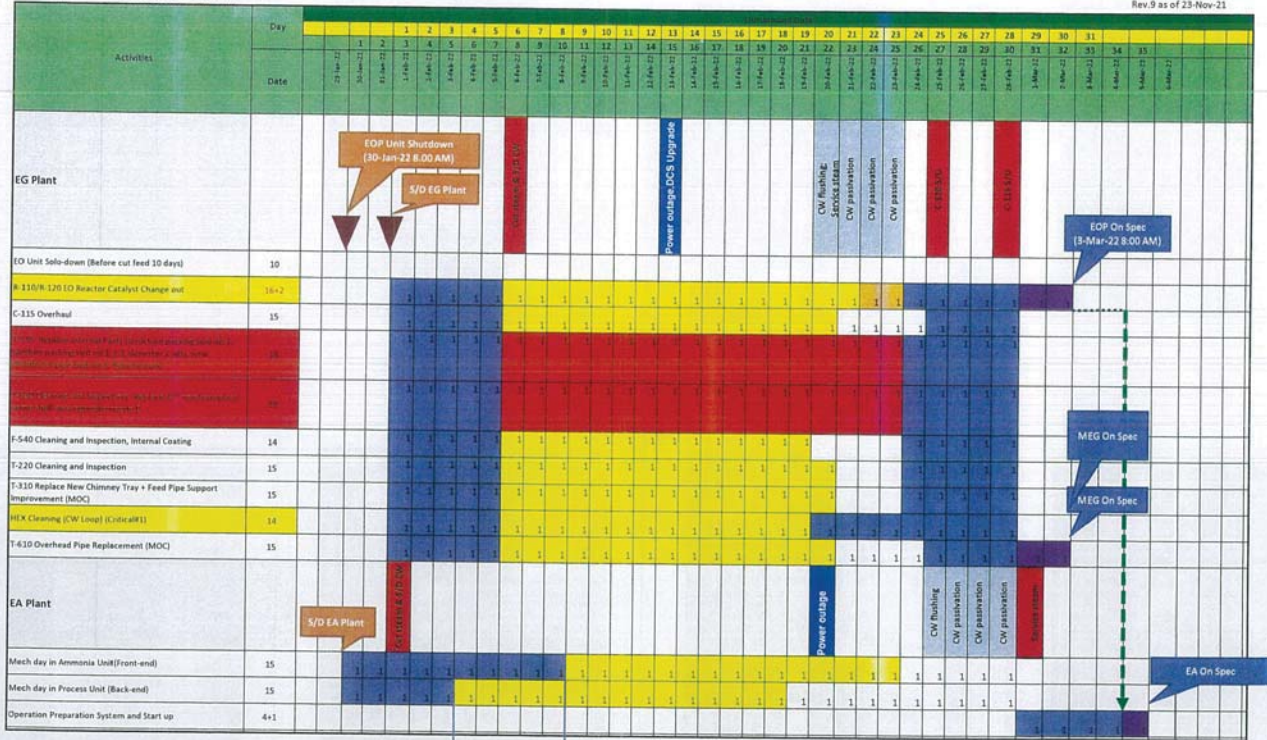
จึงเรียนเพื่อโปรดพิจารณา

ด้วยเกล้า
29 ธ.ค. 2564

นางสาว SHE-EO

EGEA T/A2022 Estimated Duration

Rev.9 as of 23-Nov-21



EOEG Plant: รวมแผนปฏิบัติงาน Activity DCS Upgrade ในวันที่ 13 Feb/22 เวลา 06.00-20.00 น.
EA Plant: รวมแผนปฏิบัติงาน ในวันที่ 20 Feb/22 เวลา 06.00-20.00 น.

EA_PSV.CV.Field.Elec. Grouping work (Front-end)

EA_PSV.CV.Field.Elec. Grouping work (Back-end)



แบบรายงานแจ้งการดำเนินการหยุดซ่อมบำรุงใหญ่

ของผู้ประกอบการพื้นที่นิคมอุตสาหกรรมและท่าเรืออุตสาหกรรมมาบตาพุด

เรียน ผู้อำนวยการสำนักงานนิคมอุตสาหกรรม ร่วมดำเนินการกลุ่มมาบตาพุด
เนื่องด้วย บริษัท จีซี โกลบอล จำกัด (หน่วยผลิตเอทิลีนออกไซด์/เอทิลีนโกลบอล : EO/EG Plant)

ขอแจ้งการดำเนินการเกี่ยวกับการซ่อมบำรุงใหญ่ (Shutdown/Turnaround) ดังนี้

- ☐ หยุดเดินเครื่องฉุกเฉิน (Emergency Shutdown)
☒ ตามแผนฯ ประจำปี (Annual Shutdown) พ.ศ. 2565 (Turnaround 2022)
☐ อื่นๆ (Other)

วันเดือนปี ที่ดำเนินการ 1 กุมภาพันธ์ 2565 - 2 มีนาคม 2565
วันที่เริ่มลดกำลังผลิต 1 กุมภาพันธ์ 2565 วันที่เริ่มงานซ่อมบำรุงใหญ่ 6 กุมภาพันธ์ 2565
โดยมีรายละเอียดการดำเนินงาน ดังต่อไปนี้

1. รายการอุปกรณ์หลักและงานหลัก (Package) ดังนี้

ลำดับ ที่	รายการอุปกรณ์หลัก และงานหลัก	ความเสี่ยงผลกระทบที่ อาจเกิด	มาตรการ/Procedure ที่ใช้ในการควบคุม	ระยะเวลา	
				เริ่ม	เสร็จ
1.	ลดกำลังการผลิตจนหยุดเดินเครื่องจักร	1.1 อาจจะมีกลิ่นไม่พึงประสงค์จากกระบวนการผลิต รวมถึงมีการปล่อยไอน้ำออกตามปลายปล่องต่างๆ ใน Plant	1.1.1 มีการดำเนินการ Shut down ตาม Work Instruction ที่กำหนดไว้อย่างเคร่งครัดและรัดกุมเพื่อลดผลกระทบต่อภายนอกโรงงานให้มากที่สุด 1.1.2 ทำการตรวจวัดปริมาณสารไฮโดรคาร์บอนและกลิ่นไม่พึงประสงค์เป็นระยะเพื่อป้องกันผลกระทบต่อชุมชนและโรงงานข้างเคียง 1.2.1 มีการดำเนินการ Shut down ตาม Work Instruction ที่กำหนดไว้อย่างเคร่งครัดและรัดกุมเพื่อลดผลกระทบต่อภายนอกโรงงานให้มากที่สุด 1.2.2 ลดความดันในกระบวนการผลิตเป็นช่วงๆ เพื่อลดความดังแบบต่อเนื่อง	1 ก.พ.65	1 ก.พ.65



แบบรายงานแจ้งการดำเนินการหยุดซ่อมบำรุงใหญ่

ของผู้ประกอบการพื้นที่นิคมอุตสาหกรรมและท่าเรืออุตสาหกรรมมาบตาพุด

2.	การถ่ายเทของเหลว ประเภทผลิตภัณฑ์ Ethylene Glycol	2.1 สารเคมี Ethylene Glycol อาจมีการรั่วไหลของผลิตภัณฑ์ตามระบบท่อ	2.1.1 ความคุมการไหลของของเหลวเข้าสู่ถังเก็บผลิตภัณฑ์ off-spec 2.1.2 ความคุมความดัน Ethylene Glycol ไม่ให้เกินค่ากำหนดระหว่างถ่ายเทไปยังถัง Off-spec	1 ก.พ.65	5 ก.พ.65
3	Reactor R-110/R-120	3.1 มีกลิ่นไฮโดรคาร์บอนจากการเปิดอุปกรณ์ในพื้นที่กระบวนการผลิตและระหว่างทำการซ่อมบำรุง	3.1.1 ทำการตรวจวัดปริมาณสารไฮโดรคาร์บอนต้องไม่เกินค่าที่กำหนดก่อนทำการเปิดอุปกรณ์เพื่อทำการซ่อมบำรุง 3.1.2 ระหว่างทำการซ่อมบำรุง ทำการตรวจวัดปริมาณสารไฮโดรคาร์บอนต้องไม่เกินค่าที่กำหนด	6 ก.พ.65	19 ก.พ.65
4	Heat Exchanger - E-611 Re-lube 15%	4.1 มีกลิ่นไฮโดรคาร์บอนจากการเปิดอุปกรณ์ในพื้นที่กระบวนการผลิตและระหว่างทำการซ่อมบำรุง	4.1.1 ทำการตรวจวัดปริมาณสารไฮโดรคาร์บอนต้องไม่เกินค่าที่กำหนดก่อนทำการเปิดอุปกรณ์เพื่อทำการซ่อมบำรุง 4.1.2 ระหว่างทำการซ่อมบำรุง ทำการตรวจวัดปริมาณสารไฮโดรคาร์บอนต้องไม่เกินค่าที่กำหนด	6 ก.พ.65	19 ก.พ.65
5	Column - T-630 Cleaning & repair	5.1 มีกลิ่นไฮโดรคาร์บอนจากการเปิดอุปกรณ์ในพื้นที่กระบวนการผลิตและระหว่างทำการซ่อมบำรุง	5.1.1 ทำการตรวจวัดปริมาณสารไฮโดรคาร์บอนต้องไม่เกินค่าที่กำหนดก่อนทำการเปิดอุปกรณ์เพื่อทำการซ่อมบำรุง 5.1.2 ระหว่างทำการซ่อมบำรุง ทำการตรวจวัดปริมาณสารไฮโดรคาร์บอนต้องไม่เกินค่าที่กำหนด	6 ก.พ.65	19 ก.พ.65



แบบรายงานแจ้งการดำเนินการหยุดซ่อมบำรุงใหญ่

ของผู้ประกอบการพื้นที่นิคมอุตสาหกรรมและท่าเรืออุตสาหกรรมมาบตาพุด

6	Column T-310 Repair	6.1 มีกลิ่นไฮโดรคาร์บอนจากการเปิดอุปกรณ์ในพื้นที่กระบวนการผลิตและระหว่างทำการซ่อมบำรุง	6.1.1 ทำการตรวจวัดปริมาณสารไฮโดรคาร์บอนต้องไม่เกินค่าที่กำหนดก่อนทำการเปิดอุปกรณ์เพื่อทำการซ่อมบำรุง 6.1.2 ระหว่างทำการซ่อมบำรุง ทำการตรวจวัดปริมาณสารไฮโดรคาร์บอนต้องไม่เกินค่าที่กำหนด	6 ก.พ.65	19 ก.พ.65
7	Pressure Safety Valve	7.1 มีกลิ่นไฮโดรคาร์บอนจากการเปิดอุปกรณ์ในพื้นที่กระบวนการผลิตและระหว่างทำการซ่อมบำรุง	7.1.1 ทำการตรวจวัดปริมาณสารไฮโดรคาร์บอนต้องไม่เกินค่าที่กำหนดก่อนทำการเปิดอุปกรณ์เพื่อทำการซ่อมบำรุง 7.1.2 ระหว่างทำการซ่อมบำรุง ทำการตรวจวัดปริมาณสารไฮโดรคาร์บอนต้องไม่เกินค่าที่กำหนด	6 ก.พ.65	19 ก.พ.65
8	Rotating Equipment - C-115 Overhaul - C-320 Overhaul	8.1 มีกลิ่นไฮโดรคาร์บอนจากการเปิดอุปกรณ์ในพื้นที่กระบวนการผลิตและระหว่างทำการซ่อมบำรุง	8.1.1 ทำการตรวจวัดปริมาณสารไฮโดรคาร์บอนต้องไม่เกินค่าที่กำหนดก่อนทำการเปิดอุปกรณ์เพื่อทำการซ่อมบำรุง 8.1.2 ระหว่างทำการซ่อมบำรุง ทำการตรวจวัดปริมาณสารไฮโดรคาร์บอนต้องไม่เกินค่าที่กำหนด	6 ก.พ.65	19 ก.พ.65
9	เครื่องระบบและเดินเครื่องจักร	9.1 อาจจะมียกเลิกไม่พึงประสงค์จากกระบวนการผลิต รวมถึงมีการปล่อยไอ	9.1.1 มีการดำเนินการ Start up ตาม Work Instruction ที่กำหนดไว้อย่างเคร่งครัดและ	24 ก.พ.65	2 มี.ค.65



แบบรายงานแจ้งการดำเนินการหยุดซ่อมบำรุงใหญ่

ของผู้ประกอบการพื้นที่นิคมอุตสาหกรรมและท่าเรืออุตสาหกรรมมาบตาพุด

	นำเอกสารไปปล่อย ต่างๆใน Plant	รัดกุมเพื่อลดผลกระทบต่อ ภายนอกโรงงานให้มากที่สุด 9.1.2 ทำการตรวจวัดปริมาณ สารไฮโดรคาร์บอนและกลิ่น ไม่พึงประสงค์เป็นระยะเพื่อ ป้องกันผลกระทบต่อชุมชน และโรงงานข้างเคียง	
	9.2 มีเสียงดังจากการลด ความดันในกระบวนการ ผลิต	9.2.1 มีการดำเนินการ Start up ตาม Work Instruction ที่ กำหนดไว้อย่างเคร่งครัดและ รัดกุมเพื่อลดผลกระทบต่อ ภายนอกโรงงานให้มากที่สุด 9.2.2 ลดความดันใน กระบวนการผลิตเป็นช่วงๆ เพื่อลดความดังแบบต่อเนื่อง	

2. รายการปริมาณสารเคมีที่คงค้างอยู่ในอุปกรณ์หลัก

ลำดับที่	ชื่ออุปกรณ์	ชื่อสารเคมี	จำนวน	หมายเหตุ
1.	Storage Tank (ถังเก็บผลิตภัณฑ์)	MEG DEG TEG Crude Glycol	20,000 ตัน	
2.	ถังเก็บ Ethylene Oxide	Ethylene Oxide	60 ตัน	

3. ขั้นตอนการปฏิบัติงาน (Procedure) /มาตรการ ที่ใช้ในการควบคุมความปลอดภัย สิ่งแวดล้อม และอาชีวอนามัย (ให้จัดเตรียมเอกสารแนบ)

ลำดับ ที่	ขั้นตอนการปฏิบัติงาน (Procedure)/มาตรการ	มี	ไม่มี	หมายเหตุ
1.	การคัดแยกอุปกรณ์ (Isolation plan)	✓		ขั้นตอนการปฏิบัติงาน การ Shutdown และเตรียมระบบ เพื่อส่งมอบ ในช่วง Turnaround P-(E-GC-OP1)-016



แบบรายงานแจ้งการดำเนินการหยุดซ่อมบำรุงใหญ่
ของผู้ประกอบการพื้นที่นิคมอุตสาหกรรมและทำเรืออุตสาหกรรมมาบตาพุด

2.	การจัดการของเสียและของเสียอันตราย	✓	การจัดการสิ่งปฏิกูลหรือวัสดุที่ไม่ได้ตัว ที่เกิดขึ้นภายใน โรงงาน P-(Q-SH-EO)- 021
3.	การควบคุมน้ำเสีย	✓	การหยุดซ่อมบำรุงรักษาที่เป็นมิตรต่อ สิ่งแวดล้อม P-(Q-SH)-026
4.	การควบคุมการปล่อยหรือระบายสารเคมีสู่ บรรยากาศ	✓	การควบคุมระบบ Waste Water Pre- Treatment Unit W-(E-GC-OP1)-052
5.	การควบคุมหมอกควัน (Flare)	✓	การควบคุมระบบ waste water W-(E-GC-OP1)-036
6.	การควบคุมฝุ่นที่เกิดจากการทำงาน	✓	การควบคุมระบบ Waste Heat Boiler (B-910) W-(E-GC-OP1)-023
7.	แผนปฏิบัติการภาวะฉุกเฉินสำหรับงานซ่อม บำรุงใหญ่ซึ่งครอบคลุมผู้รับเหมา	✓	N/A
8.	การฝึกอบรมด้านความปลอดภัย	✓	การวิเคราะห์งานเพื่อความปลอดภัยและ สิ่งแวดล้อม (Job Safety and Environment Analysis, JSEA) P-(Q-TS)-007
9.	การฝึกอบรมการปฏิบัติงานในที่อับอากาศ	✓	การจัดการงานควบคุมภาวะฉุกเฉิน P-(Q-SH-CM)-OEMS-001
10.	การขออนุญาตทำงาน	✓	การบริหารความปลอดภัย อาชีวอนามัย และสิ่งแวดล้อมผู้รับเหมา P-(Q-TS)-010
11.	การทำงานบนที่สูง	✓	การบริหารความปลอดภัยสำหรับผู้รับ เหมา P-(Q-TS)-024
		✓	การฝึกอบรมความปลอดภัยผู้รับเหมา P-(Q-TS)-045
		✓	การทำงานในที่อับอากาศ P-(Q-TS)-OEMS-011
		✓	Permit to Work System P-(Q-TS)-OEMS-002
		✓	Scaffolding P-(Q-TS)-OEMS-012



แบบรายงานแจ้งการดำเนินการหยุดซ่อมบำรุงใหญ่
ของผู้ประกอบการพื้นที่นิคมอุตสาหกรรมและทำเรืออุตสาหกรรมมาบตาพุด

12.	การทำงานเกี่ยวกับแรงดันสูง	✓	High Pressure Water Jet P-(Q-TS)-OEMS-029
13.	การยกเคลื่อนย้ายอุปกรณ์ขนาดใหญ่	✓	N/A
14.	แผนการประชาสัมพันธ์กับชุมชนและหรือ โรงงานข้างเคียง	✓	1.ชี้แจงชุมชนกลุ่มย่อย (Focus Group) บริเวณชุมชนรอบโรงงาน 2.ทำหนังสือแจ้ง การนิคมฯ และส่งแนบ แจ้งโรงงานข้างเคียง 3.มีประชาสัมพันธ์ตามจุดต่างๆ
15.	การทบทวนความปลอดภัยก่อนการเริ่มเดิน เครื่องจักร	✓	Pre-Start up Safety Review P-(Q-TS)-OEMS-003
16.	อื่นๆ ระบุ.....		

4. ปริมาณผู้รับเหมา

ลำดับที่	ชื่อบริษัท ผู้รับเหมา	ลักษณะงานที่ทำ	จำนวน
1	GCME	EG-R01-Centrifugal Compressor: Overhaul & Inspection (Centrifugal Type)	29
2	GCME	EG-R02-Reciprocating Compressor: Overhaul & Inspection (Reciprocating Type)	27
3	GCME	EG-R03-Fin Fan: Fin-Fan Overhaul & Inspection	59
4	GCME	EG-R04-Cooling Gearbox: Gearbox Overhaul & Replacement, Fan Blade Inspection	70
5	GCME	EG-R05-Pumps and Blower: Pumps & Blower Overhaul	28
6	Mayekawa	EG-R07-Refrigerant Compressor: Overhaul & Inspection (Screw Type)	20
7	EBARA	EG-R08-EBARA Supervisor: Supervise Centrifugal Compressor Package Overhaul	1
8	GCME	EG-S01-EO Reactor: Service for Catalyst change out of EO Reactor R-110/120	180
9	GCME	EG-S02-Tower: Open for Clean & Inspection Column for EG Plant	350



แบบรายงานแจ้งการดำเนินการหยุดซ่อมบำรุงใหญ่

ของผู้ประกอบการพื้นที่นิคมอุตสาหกรรมและท่าเรืออุตสาหกรรมมาบตาพุด

10	GCME	EG-S03-Vessel: Open for Clean & Inspection Drum, Tank, Filter, Mixer and miscellaneous equipment	115
11	TEI	EG-S04-Heat Exchanger A: Open for Clean & Inspection Heat Exchanger of EG Plant	220
12	HDS	EG-S04-Heat Exchanger B: Open for Clean & Inspection Heat Exchanger of EG Plant	115
13	GCME	EG-S05-Heat Exchanger A: Heat exchanger chemical clean	7
14	CR Asia	EG-S05-Heat Exchanger B: Heat exchanger chemical clean	80
15	Alfa-Laval	EG-S06-Heat Exchanger (Plate-Compablock): Open for Catalyst / Absorbent / Molecular sieve change Out, Cleaning and inspection Reactor for EG Plant	42
16	GCME	EG-S07-Oxygen Mixing Station: Service for change oxygen filters, inspection & clean Oxygen Mixing Station (OMS)	25
17	GCME	EG-S08-Change Resin: Open for Catalyst / Absorbent / Molecular sieve change Out, Cleaning and inspection Reactor	86
18	Innovek	EG-S09-Cooling Tower: Cleaning cooling basin, inspection and Partial Replace fill pack	74
19	GCME	EG-S10-Boiler Inspection by Law: Inspection, hydrostatic test by law reactor steam drum loop	29
20	GCME	EG-S11-Chiller package: Cleaning and Inspection Chiller unit	16
21	Know How	EG-S12-Vessel Repair: Repair Pressure Vessel as request	64
22	UCS	EG-S13-1-Piping Repair (Stand by): Man power, tools & equipment for piping repair, Welding repair as PTIGC inspector procedure	30
23	ACE	EG-S13-2-Piping Repair (Backlog): Man power, tools & equipment for piping repair, Welding repair as PTIGC inspector procedure	23



แบบรายงานแจ้งการดำเนินการหยุดซ่อมบำรุงใหญ่

ของผู้ประกอบการพื้นที่นิคมอุตสาหกรรมและท่าเรืออุตสาหกรรมมาบตาพุด

24	Willich	EG-S14-Pool Scaffolding: Provide Team & Tools with material for Scaffolding work	30
25	Cape	EG-S15-Pool Insulation: Provide Team & Tools with material for Insulation work	15
26	WRC, JSC	EG-S16-Mechanical Manpower: Supply Mechanical Manpower for Maintenance, Operation	60
27	GCME	EG-S17-Joint Checker: Joint Checker for quality control of Isolation work	8
28	Pan Mechanic	EG-S18-Coating: Provide Team & Tools for Coating work	22
29	TNK	EG-S19-PSV: Test, Calibrate, Re-condition Safety Valve for EG Plant	40
30	OSA	EG-S20-Rupture Disc: Manual Valve Overhaul for EG Plant	10
31	Delta Elmech	EG-S21-Manual Valve: Manual Valve Overhaul for EG Plant	21
32	GCME	EG-S22-Special Manual Valve: Manual Valve Overhaul for EG Plant	22
33	IECO, TARF	EG-S24-Waste Management: Waste Management	12
36	Hydrochem	EG-S25-Operation Support: Prepare tempo piping and equipment with man power for support Operation activity	22
37	Suez	EG-S26- Temporary Waste Treatment Unit: Waste Management	14
38	GCME	EG-N01-NDT Inspection: Provide Team & Tools for Vessel & Heat Exchanger General NDT Inspection	80
39	GCME	EG-N02-Tube Inspection: Provide Team & Tools for Vessel & Heat Exchanger Inspection (NDT, MFL, Phase Array, RT, IRIS)	56
40	TIS	EG-E01-115 kV Switch Yard: Service for Inspection and testing 115 kV Switchyard, Power Transformer, Supervisory Panel of EG Plant	29



แบบรายงานแจ้งการดำเนินการหยุดซ่อมบำรุงใหญ่

ของผู้ประกอบการพื้นที่นิคมอุตสาหกรรมและทำเรืออุตสาหกรรมมาบตาพุด

41	EGCO	EG-E02 MV/LV Switchgear ISBL: Service for Inspection and testing substation equipment such as Switchgear, MCC of EG Plant ISBL	19
42	ABB	EG-E03 MV/LV Switchgear OSBL: Service for Inspection and testing substation equipment such as Switchgear, MCC of EG Plant OSBL	12
43	GCMC	EG-E04-Distribution Transformer: Service for Inspection and testing Distribution Transformer Inspection & Testing of EG Plant	17
44	AEG	EG-E05-UPS & DC Charger with Battery: Service for UPS in activities inspection, testing, part replace and preventive maintenance for EG Plant	6
45	AMC, Pluto Tech	EG-E06-LV & MV Motor: Service for motor overhaul and inspection by current analysis method of EG Plant	16
46	SNU	EG-E07-1-Motor Operate Valve (MOV) A: Service for Motor Operated Valve inspection and overhaul of EG Plant	17
47	Sunny Valve	EG-E07-2-Motor Operate Valve (MOV) B: Service for Motor Operated Valve inspection and overhaul of EG Plant	7
48	Virtus	EG-E08-Variable Speed Drive (VVVF): Service for VVVF and Soft start in activities inspection, testing, part replace and preventive maintenance	9
49	Demier	EG-E08-Electrical Manpower: Manpower supply for Electrical Package Controller	12
50	GCMC	EG-H01-1-Field Instrument: Service for field instrument calibration EG Plant	14
51	EEE	EG-H01-2-Field Instrument: Service for field instrument calibration EG Plant	20
52	Neles	EG-H02-Leak Test and Function Test O2 Valve# 1: Service for control valve inspection and overhaul EG Plant (Oxygen Service)	12



แบบรายงานแจ้งการดำเนินการหยุดซ่อมบำรุงใหญ่

ของผู้ประกอบการพื้นที่นิคมอุตสาหกรรมและทำเรืออุตสาหกรรมมาบตาพุด

53	ST Maintenance	EG-I03-1-Control Valve Overhaul# 1: Service for control valve inspection and overhaul EG Plant (Oxygen Service)	30
54	GCMC	EG-I03-2-Control Valve Overhaul# 2: Service for control valve inspection and overhaul EG Plant	13
55	ST Maintenance	EG-I04-1-Control Valve Overhaul# 3: Service for control valve inspection and overhaul EG Plant	common with Package EG-I03-1
56	Neles	EG-I04-2-Control Valve Overhaul# 4: Service for control valve inspection and overhaul EG Plant	common with Package EG-I02
57	GCMC	EG-I05-Control Valve Function Test: Service for control valve calibrate and function test EG Plant	8
58	Flowlab	EG-I06-Mass Flow Equipment: Service for mass flow meter calibration EG Plant	10
59	Baker Hughes Energy	EG-I07-Vibration Monitor System (VMS): PM Maintenance, Change Power Supply & Magnetic Relay, System Interlock Test ESD, PLC for EG Plant	6
60	Schneider	EG-I09-DCS/ESD#1 (Triconex): Service for DCS/ESD#1 (Triconex) EG Plant	10
61	Schneider	EG-I10-DCS/ESD#2 (Safety Relay): Service for DCS/ESD#2 (Safety Relay) EG Plant	common with EG-I09
62	Simplicity	EG-I11-DCS/ESD#3 (MTL): Service for DCS/ESD#3 (MTL) EG Plant	10
63	I & E ADVANCED SOLUTION	EG-I12-Instrument Manpower: Manpower supply for Electrical Package Controller	12



แบบรายงานแจ้งการดำเนินการหยุดซ่อมบำรุงใหญ่
ของอุปกรณ์การพื้นที่กักกักและทำรีไซเคิลสารเคมี

64	SYSTRONICS	EG-113-Calibrate Vibration Switch of Fin Fan; Calibrate Vibration Switch of Fin Fan @ Regenerator Condenser, Stripping Column Condenser	6
รวม			1,768

นางสาว SHE-EO
โทรศัพท์ : 038-977-107

บริษัท จีซี โกลบอล จำกัด

ขออนุมัติดำเนินการหยุดซ่อมบำรุงเครื่องจักรโรงงาน ภายใต้การควบคุมการแพร่ระบาด COVID-19

ระหว่างวันที่ 30 มกราคม - 5 มีนาคม 2565

ความจำเป็นในการหยุดซ่อมบำรุง ของ T-630 หอกลับ เอ็มอีจี สปิริเตอร์

" T-630 เป็นอุปกรณ์หอกลับผลิตภัณฑ์ เอ็มอีจี ตรวจสอบพบการกัดกร่อนบริเวณผนังของหอกลับจากการตรวจสอบในช่วงเดินเครื่องการผลิต แล้วพบว่า ความหนาที่เข้าสู่ใกล้ความหนาต่ำสุดที่อุปกรณ์ต้องการเพื่อรองรับความดัน จึงมีความจำเป็นต้องหยุดเพื่อทำซ่อมแซมบริเวณผนังดังกล่าว หากไม่ได้รับการซ่อมแซมจะมีโอกาสสารเคมี และส่งผลกระทบต่อสิ่งแวดล้อม และมีความเสี่ยงที่จะส่งผลกระทบต่อประชาชนในบริเวณใกล้เคียง มากจนถึงเสี่ยงต่อเป็นสาเหตุของการเกิดเพลิงไหม้ ระเบิด ดังนั้น จีซี โกลบอล จำกัด จึงมีความจำเป็นต้องหยุดหน่วยผลิตดังกล่าวเพื่อซ่อมแซม



บริษัท จีซี โกลบอล จำกัด

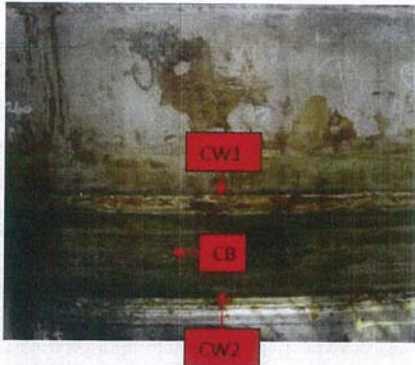
ขออนุมัติดำเนินงานหยุดซ่อมบำรุงเครื่องจักรโรงงาน ภายใต้การควบคุมการแพร่ระบาด COVID-19

ระหว่างวันที่ 30 มกราคม - 5 มีนาคม 2565

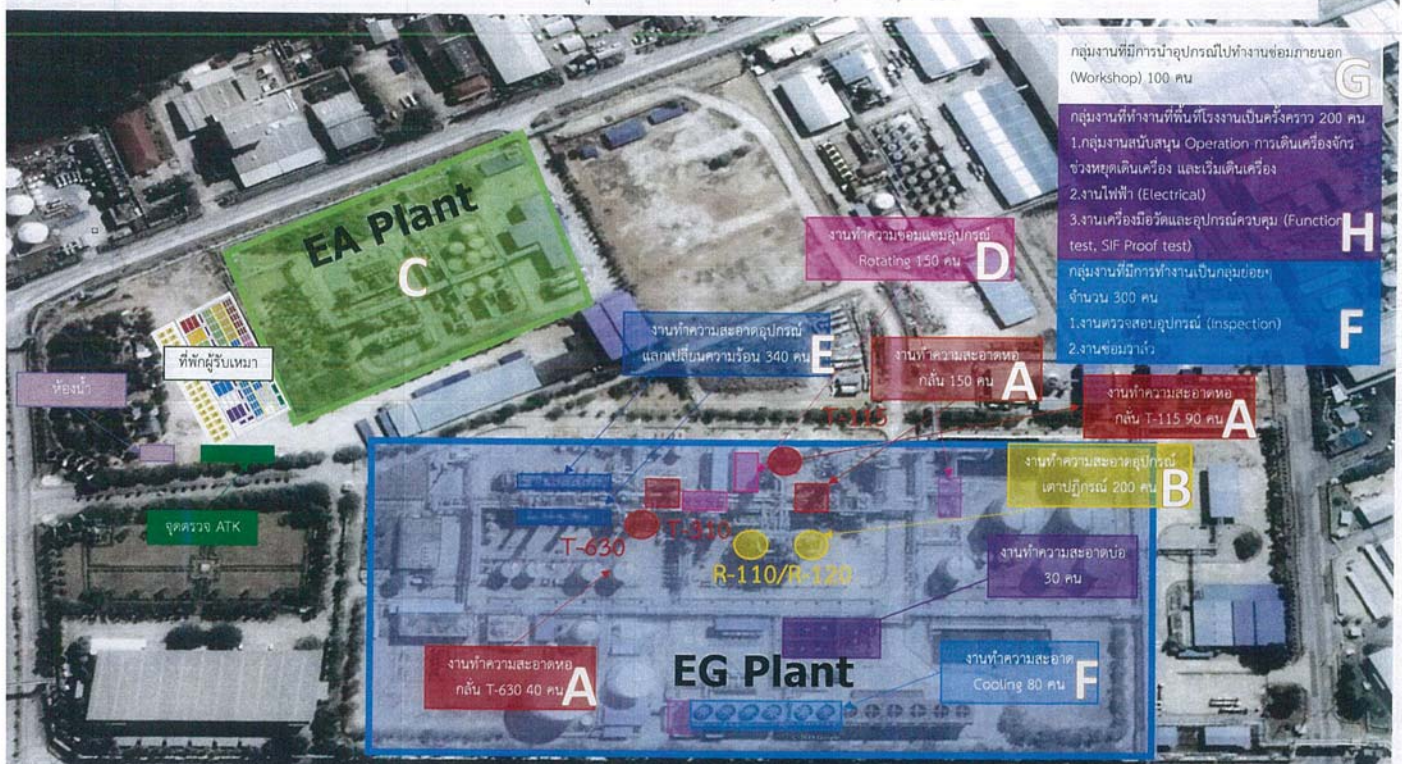
ความจำเป็นในการหยุดซ่อมบำรุง ของ T-310 และ R-110, R-120

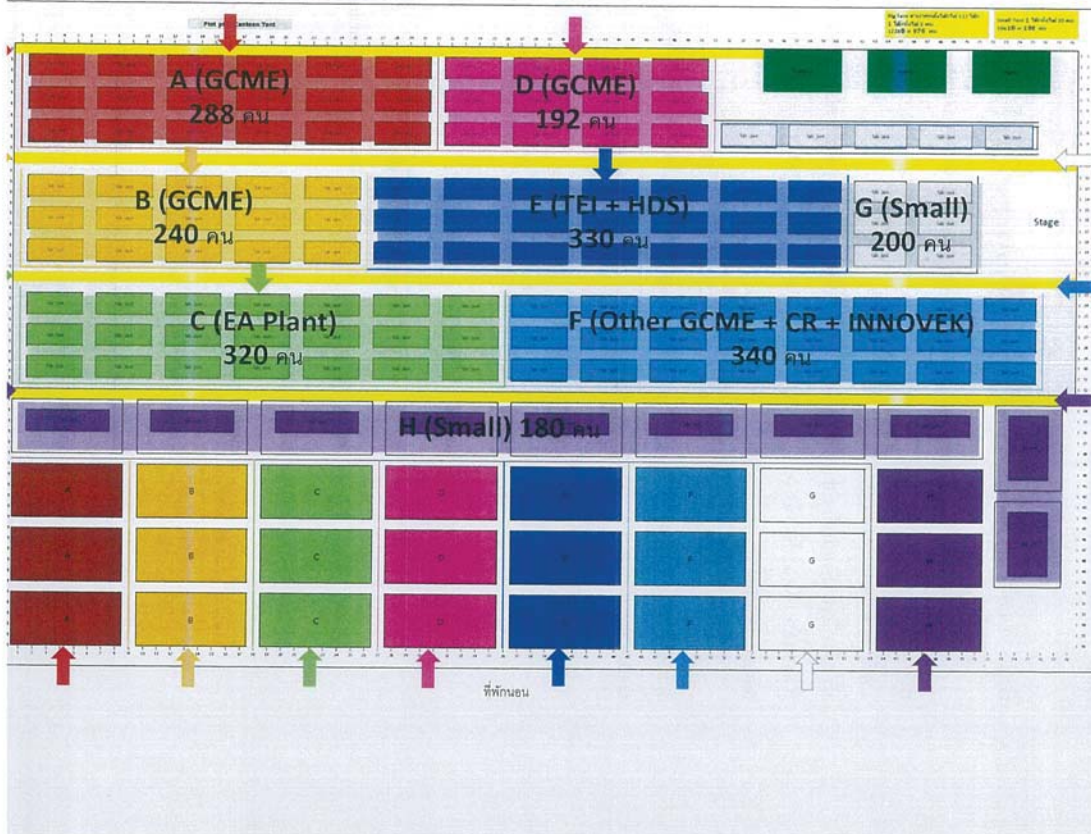
เนื่องจากตรวจสอบพบรอยแตกบริเวณด้านล่างของท่อกลิ้นในช่วงเดินเครื่อง หากไม่ได้รับการซ่อมแซม จะมีโอกาสสารเคมีรั่วไหลและส่งผลกระทบต่อสิ่งแวดล้อม มีความเสี่ยงที่จะส่งผลกระทบต่อประชาชนในบริเวณใกล้เคียง มากจนถึงเป็นสาเหตุของการเกิดเพลิงไหม้ ระเบิด ดังนั้น จึงมีความจำเป็นต้องหยุดหน่วยกลั่น เพื่อตรวจสอบภายในและทำการซ่อมแซมท่อกลิ้น

"R-110, R-120 เป็นอุปกรณ์เครื่องปฏิกรณ์ และหม้อแรงดันไอน้ำในกระบวนการผลิต ที่ต้องมีการตรวจสอบตามกฎหมาย ทุก 3 ปี ถ้าเกิดการรั่วไหลแล้ว จะมีโอกาสส่งผลกระทบต่อหน่วยการผลิตของบริษัทที่ต้องหยุดการผลิตแล้ว ยังมีเสี่ยงต่อเป็นสาเหตุของการเกิดเพลิงไหม้ ระเบิด ดังนั้น จึงมีความจำเป็นต้องหยุดหน่วยผลิตดังกล่าว เพื่อตรวจสอบภายในเครื่องปฏิกรณ์ และทำการตรวจสอบหม้อแรงดันไอน้ำตามกฎหมาย"



พื้นที่การดำเนินการซ่อมอุปกรณ์ R-110/R-120, T-115, T-310, T-630





- พื้นที่สำหรับรองรับผู้รับเหมา ประมาณ 20 ไร่
- สามารถรองรับผู้รับเหมาได้ 1,100 คนต่อรอบ (แบ่งเวลาพัก 2 รอบ)
- จำนวนห้องน้ำทั้งหมด 60 ห้อง



โต๊ะโรงอาหาร



ประมาณการจำนวนคู่ธุรกิจที่จะเข้าทำงานแต่ละวันใน GC Glycol ตั้งแต่วันที่ 30 มกราคม – 5 มีนาคม 2565 และแผนการดำเนินงานของอปรภค



รายงานผลการฝึกด้วยเทคโนโลยีไกลด เอชเอ็มแอลที มีผลกับข้อมูลของเอชเอ็มแอลที มีผลกับจอภาพของเอชเอ็มแอลที รวมข้อมูลของจอภาพของเอชเอ็มแอลที																																	
ระยะเวลาในการ 30 นาที - 5 นาที 2565																																	
30 นาที 2565	31 นาที 2565	1 ชั่วโมง 2565	2 ชั่วโมง 2565	3 ชั่วโมง 2565	4 ชั่วโมง 2565	5 ชั่วโมง 2565	6 ชั่วโมง 2565	7 ชั่วโมง 2565	8 ชั่วโมง 2565	9 ชั่วโมง 2565	10 ชั่วโมง 2565	11 ชั่วโมง 2565	12 ชั่วโมง 2565	13 ชั่วโมง 2565	14 ชั่วโมง 2565	15 ชั่วโมง 2565	16 ชั่วโมง 2565	17 ชั่วโมง 2565	18 ชั่วโมง 2565	19 ชั่วโมง 2565	20 ชั่วโมง 2565	21 ชั่วโมง 2565	22 ชั่วโมง 2565	23 ชั่วโมง 2565	24 ชั่วโมง 2565	25 ชั่วโมง 2565	26 ชั่วโมง 2565	27 ชั่วโมง 2565	28 ชั่วโมง 2565	1 วัน 2565	2 วัน 2565	3 วัน 2565	4 วัน 2565
หยุดคืนเครื่อง 5 วัน					หยุดซ่อมบำรุง 18 วัน																		เริ่มคืนเครื่อง 7 วัน										
หยุดคืนเครื่อง 5 วัน					หยุดซ่อมบำรุง 25 วัน																		เริ่มคืนเครื่อง 5 วัน										
นำสารเคมีออกจากระบบการฝึกเพื่อเตรียมการซ่อมบำรุง					ดำเนินการซ่อมบำรุง ได้แก่ ล้างทำความสะอาดอุปกรณ์ เช่น พัดลม, อุปกรณ์แลกเปลี่ยนความร้อน, อุปกรณ์เปลี่ยนสารเป็ปฏิกิริยาและซ่อมแซมตัวที่ชำรุด, ตรวจสอบเครื่องป้องกันความกดอากาศ																		เตรียมระบบการตรวจสอบความพร้อมของอุปกรณ์ เพื่อเดินเครื่องจักรอย่างต่อเนื่อง										

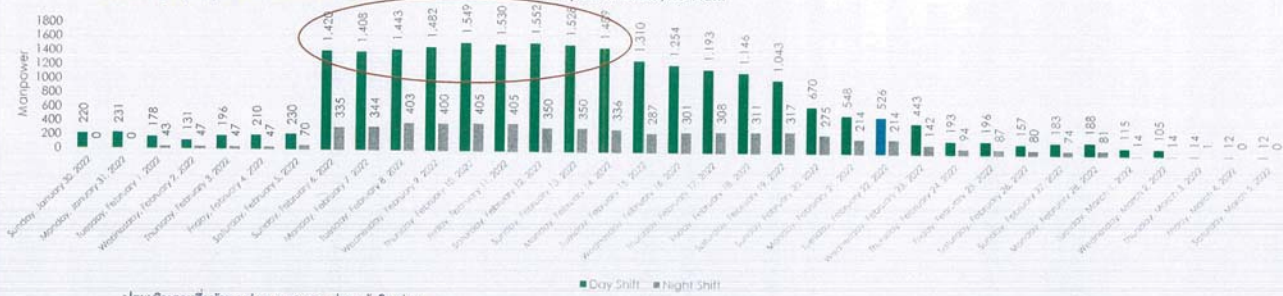
คนงาน/ผู้รับเหมา	จำนวนสูงสุด
จำนวนคนงานสูงสุดประมาณ (Peak)	1,909 คน
แรงงานในพื้นที่จังหวัดระยอง	1,792 คน
จังหวัดอื่นๆ	117 คน
คนงานต่างชาติ (Supervisor จาก 6 Singapore+4 England)	10 คน

เน้นย้ำให้มีการจัดวัคซีน 2 เข็มก่อนเริ่มงาน 100 %

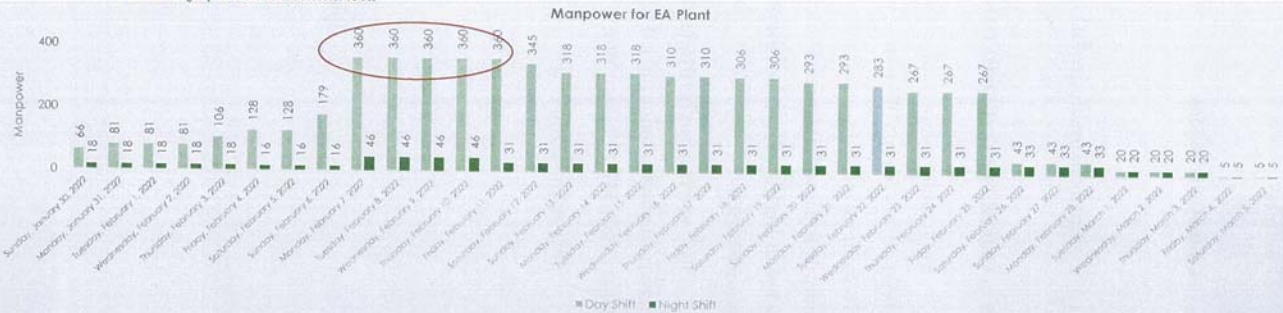
ประมาณการจำนวนคู่ธุรกิจที่จะเข้าทำงานแต่ละวันใน GC Glycol ตั้งแต่วันที่ 30 มกราคม - 5 มีนาคม 2565 และแผนการดำเนินงานของอุปกรณ์

GC
GLYCOL

ประเมินคนที่เข้าทำงานสูงสุด ช่วงเช้าในช่วง
งานซ่อม สูงสุด 1,552 คน ช่วงกลางวัน



ประเมินคนที่เข้าทำงานสูงสุด ช่วงเช้าในช่วง
งานซ่อม สูงสุด 360 คน ช่วงกลางวัน



GC

มาตรการป้องกันและควบคุม COVID-19 ของ GC Group

GC

มาตรการคัดกรองก่อนเริ่มงาน

- รณรงค์ไม่ดื่มสังสรรค์ช่วง TA
- ส่งแบบคัดกรองและบันทึกกิจกรรมประจำวัน 14 วันก่อนเข้าทำงาน
- **ทุกคนต้องผ่านการตรวจหาเชื้อด้วยวิธี ATK หรือ RT-PCR 1 ครั้ง ทุกคน 100% และแสดงผลการตรวจต่อ GC ที่ไม่เกิน 72 ชั่วโมงก่อนเข้าทำงาน**
- มีสติ๊กเกอร์แสดงการผ่านการคัดกรอง

กรณีหากมีผู้ปฏิบัติงานมาจากต่างประเทศหรือต่างจังหวัด จะตรวจสอบการได้รับวัคซีน โดยกำหนดให้ปฏิบัติตามประกาศคำสั่งและตามมาตรการด้านแรงงานฯ ของจังหวัดระยอง อย่างเคร่งครัด



มาตรการคัดกรองก่อนเข้าทำงาน

3 มาตรการสุ่มตรวจหาเชื้อ COVID-19 ด้วยวิธี Rapid Antigen Test

การนำแนวทาง Bubble ควบคุมโควิดแบบพังกนอกโรงงานมาประยุกต์ใช้



การบริหารจัดการพื้นที่พักกลางวันและพื้นที่รับประทานอาหาร



ผู้รับเหมาแยกตามกลุ่มงาน (Bubble) กลุ่มละไม่เกิน 5-15 คน

แบ่งการใช้พื้นที่ส่วนรวมตามกลุ่ม (Bubble) เช่น พื้นที่พัก ที่รับประทานอาหาร ที่พักผ่อน ห้องน้ำ จำนวน 60 ห้อง และที่สูบบุหรี่ เป็นต้น



บริหารจัดการพื้นที่รับประทานอาหาร

Bubble แยกพื้นที่รับประทานอาหารตามบริษัทโดยใช้สีสติ๊กเกอร์แบ่งการควบคุม

พัก 11:30-12:30 น. รอบพัก 12:30-13:30 น.

การติดตั้งเจลแอลกอฮอล์และอ่างล้างมือตามจุดทางเข้าออก

ปฏิบัติงานนำอาหารมาเอง หรือมีการจัดส่งอาหารให้เป็นแบบ

ประทาน

อาหาร รักษาความสะอาด มีฉากกั้น และโต๊ะทานอาหาร

ประทานอาหารแยกกัน

มีระยะห่าง 1-2 เมตร

พื้นที่ลมที่ และจัดทางเข้าและออก

บ้านทำความสะอาดหลังการใช้งาน และทุกๆ 2 ชั่วโมง

จัดจุดล้างมือ มีอ่างล้างมือพร้อมน้ำยา/ แอลกอฮอล์

✓ อ่างล้างมือ

✓ จุดกดแอลกอฮอล์



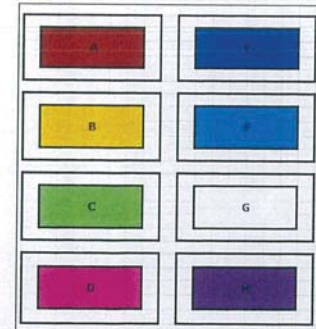
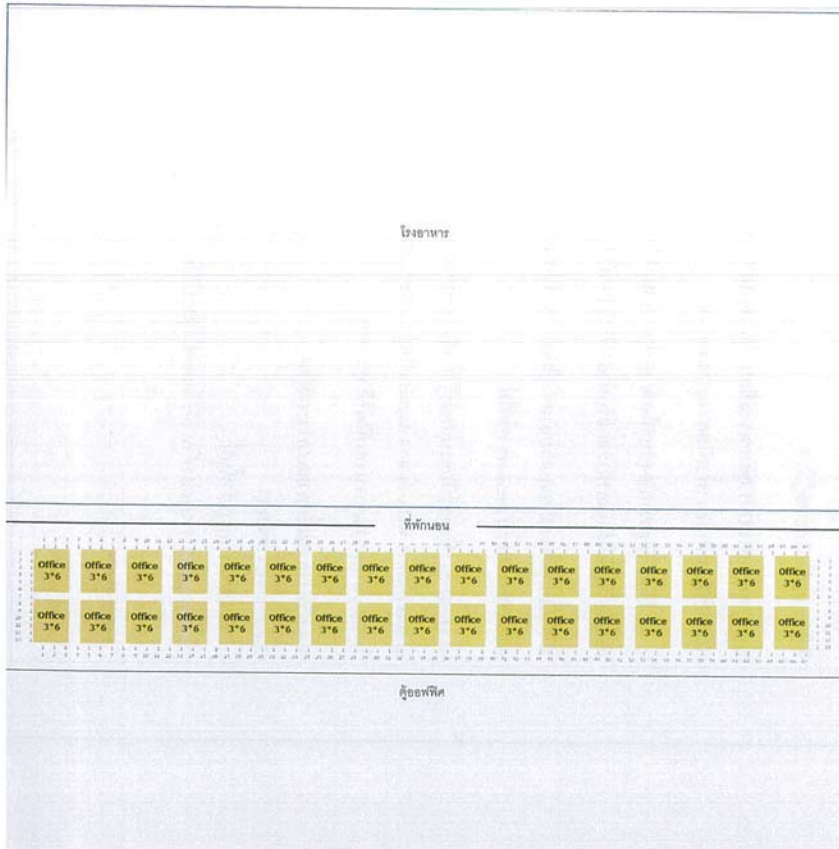
สำหรับพื้นที่พักระหว่างวันสำหรับผู้รับเหมา ทาง GC มีมาตรการดังนี้

- ✓ ดำเนินการตามมาตรการ D-M-H-T-T-A
- ✓ สวมใส่หน้ากากอนามัยตลอดเวลา
- ✓ แบ่งแยกพื้นที่พัก และห้องน้ำสำหรับผู้รับเหมาแต่ละราย
- ✓ จัดพื้นที่พักและทานอาหารให้เว้นระยะห่างไม่น้อยกว่า 2 เมตร และมีฉากกั้นแต่ละบุคคล
- ✓ ทานอาหารแบบเป็นข้าวกล่อง
- ✓ ใช้น้ำดื่มให้เป็นขวด/แก้วกระดาษที่ใช้แล้วทิ้ง
- ✓ จัดพื้นที่สูบบุหรี่แบบเว้นระยะห่าง
- ✓ จัดจุดล้างมือและแอลกอฮอล์สำหรับล้างมือบริเวณที่พักและพื้นที่ทำงาน
- ✓ จัดทำความสะอาดพื้นที่ส่วนรวม ทุกๆ 2 ชั่วโมง
- ✓ จัดเตรียมถังขยะติดเชื้อ สำหรับทิ้งกระดาษทิชชู หน้ากากอนามัย



พื้นที่พักของผู้รับเหมา

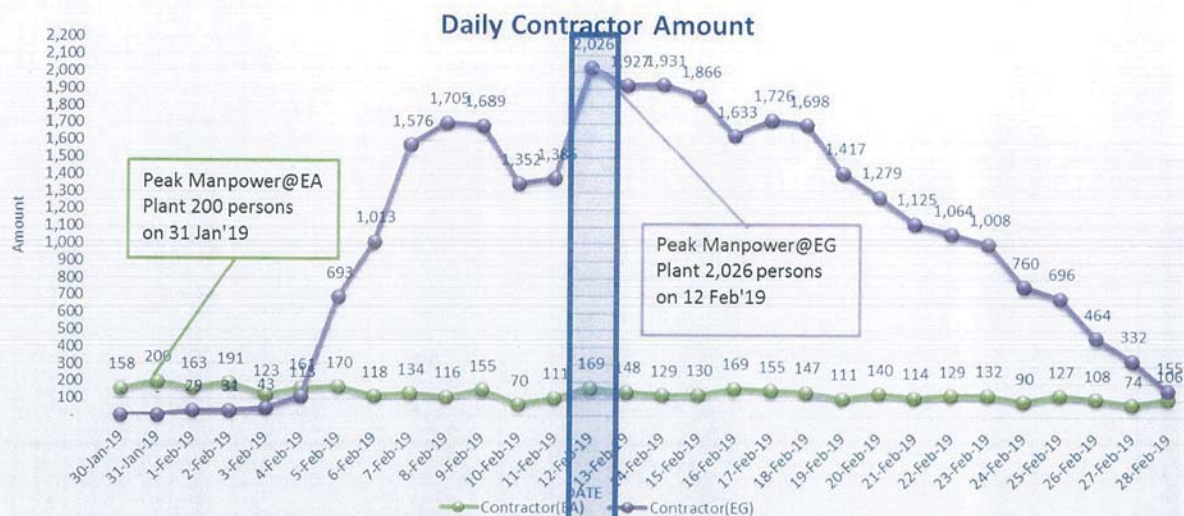
GC
GLYCOL



ห้องน้ำ

GC

Manpower Record



Peak Manpower EGEA = 2,195 persons @12 Feb'19

Total Man-hour 603,576

GLYCOL

GC

ลำดับที่	ชื่อ	ชื่อสกุล	ตำแหน่งงาน	อายุตั้งแต่ 18 ปี จนถึง 65 ปี หรือเกินกว่า 65 ปี และไม่เกิน 75 ปี	การฉีดวัคซีนป้องกันโควิด-19 (Bubble No.)	การฉีดวัคซีนป้องกันโควิด-19 (Bubble No.)	การฉีดวัคซีนป้องกันโควิด-19 (Bubble No.)	การฉีดวัคซีนป้องกันโควิด-19 (Bubble No.)
1	ABB	นายพงศ์ศักดิ์ เกียรติสุขพวง	Engineer	ไม่ใช้	Bubble No. 01	ฉีดวัคซีน	ฉีดวัคซีน	ฉีดวัคซีน
2	ABB	นายศักดิ์ คุ้มคำ	Engineer	ไม่ใช้	Bubble No. 01	ฉีดวัคซีน	ฉีดวัคซีน	ฉีดวัคซีน
3	ABB	นายศักดิ์ พงษ์สิทธิ์	Engineer	ไม่ใช้	Bubble No. 01	ฉีดวัคซีน	ฉีดวัคซีน	ฉีดวัคซีน
4	ABB	นายวิจิตร จงกลาง	Technician	ไม่ใช้	Bubble No. 01	ฉีดวัคซีน	ฉีดวัคซีน	ฉีดวัคซีน
5	ABB	นายพิสิษฐ์ วัฒนสุข	Technician	ไม่ใช้	Bubble No. 01	ฉีดวัคซีน	ฉีดวัคซีน	ฉีดวัคซีน
6	ABB	นายอรรถวิทย์ แก้วใส	Engineer	ไม่ใช้	Bubble No. 01	ฉีดวัคซีน	ฉีดวัคซีน	ฉีดวัคซีน
7	ABB	นายวิวัฒน์ ศรีวัฒน	Engineer	ไม่ใช้	Bubble No. 01	ฉีดวัคซีน	ฉีดวัคซีน	ฉีดวัคซีน
8	ABB	นายปิยะวัฒน์ ทองดี	Engineer	ไม่ใช้	Bubble No. 01	ฉีดวัคซีน	ฉีดวัคซีน	ฉีดวัคซีน
9	ABB	นายปิยะวัฒน์ ทองดี	Engineer	ไม่ใช้	Bubble No. 01	ฉีดวัคซีน	ฉีดวัคซีน	ฉีดวัคซีน
17	ABB	นายสมศักดิ์ มอธรรม	Technician	ไม่ใช้	Bubble No. 02	ฉีดวัคซีน	ฉีดวัคซีน	ฉีดวัคซีน
18	ABB	นายพิเชษฐ์ สันติชัยกุล	Technician	ไม่ใช้	Bubble No. 02	ฉีดวัคซีน	ฉีดวัคซีน	ฉีดวัคซีน
19	ABB	นายชัชวาล ทองสวัสดิ์	Technician	ไม่ใช้	Bubble No. 02	ฉีดวัคซีน	ฉีดวัคซีน	ฉีดวัคซีน
20	ABB	นายคณิศร นนท	Technician	ไม่ใช้	Bubble No. 02	ฉีดวัคซีน	ฉีดวัคซีน	ฉีดวัคซีน
21	ABB	นายศุภกิจ กนกกุล	Technician	ไม่ใช้	Bubble No. 02	ฉีดวัคซีน	ฉีดวัคซีน	ฉีดวัคซีน
22	ABB	นายวิจิตร จงกลาง	Technician	ไม่ใช้	Bubble No. 02	ฉีดวัคซีน	ฉีดวัคซีน	ฉีดวัคซีน
23	ABB	นายอรรถวิทย์ แก้วใส	Technician	ไม่ใช้	Bubble No. 02	ฉีดวัคซีน	ฉีดวัคซีน	ฉีดวัคซีน
24	ABB	นายอรรถวิทย์ แก้วใส	Technician	ไม่ใช้	Bubble No. 02	ฉีดวัคซีน	ฉีดวัคซีน	ฉีดวัคซีน
25	ABB	นายอรรถวิทย์ แก้วใส	Technician	ไม่ใช้	Bubble No. 02	ฉีดวัคซีน	ฉีดวัคซีน	ฉีดวัคซีน
26	ABB	นายอรรถวิทย์ แก้วใส	Technician	ไม่ใช้	Bubble No. 02	ฉีดวัคซีน	ฉีดวัคซีน	ฉีดวัคซีน
27	ABB	นายอรรถวิทย์ แก้วใส	Technician	ไม่ใช้	Bubble No. 02	ฉีดวัคซีน	ฉีดวัคซีน	ฉีดวัคซีน
28	ABB	นายอรรถวิทย์ แก้วใส	Technician	ไม่ใช้	Bubble No. 02	ฉีดวัคซีน	ฉีดวัคซีน	ฉีดวัคซีน
29	ABB	นายอรรถวิทย์ แก้วใส	Technician	ไม่ใช้	Bubble No. 02	ฉีดวัคซีน	ฉีดวัคซีน	ฉีดวัคซีน
30	ABB	นายอรรถวิทย์ แก้วใส	Technician	ไม่ใช้	Bubble No. 02	ฉีดวัคซีน	ฉีดวัคซีน	ฉีดวัคซีน
31	ABB	นายอรรถวิทย์ แก้วใส	Technician	ไม่ใช้	Bubble No. 03	ฉีดวัคซีน	ฉีดวัคซีน	ฉีดวัคซีน
32	ABB	นายอรรถวิทย์ แก้วใส	Technician	ไม่ใช้	Bubble No. 03	ฉีดวัคซีน	ฉีดวัคซีน	ฉีดวัคซีน
33	ABB	นายอรรถวิทย์ แก้วใส	Technician	ไม่ใช้	Bubble No. 03	ฉีดวัคซีน	ฉีดวัคซีน	ฉีดวัคซีน
34	ABB	นายอรรถวิทย์ แก้วใส	Technician	ไม่ใช้	Bubble No. 03	ฉีดวัคซีน	ฉีดวัคซีน	ฉีดวัคซีน
35	ABB	นายอรรถวิทย์ แก้วใส	Technician	ไม่ใช้	Bubble No. 03	ฉีดวัคซีน	ฉีดวัคซีน	ฉีดวัคซีน

ตัวอย่างเอกสารรับรองการฉีดวัคซีนของผู้รับเหมาต่างจังหวัดที่เข้ามาทำงานในพื้นที่

MINISTRY OF HEALTH

Vaccination Certificate

Name of Person: TAN SONG HAN

HRIC/ID Number: 5783032H

Passport/Travel Document Number: E5621947H

Nationality/Citizenship: Singaporean

Date of Birth: 4 October 1979

Dose 1

Manufacturer/Vaccination Name/Brand/Type: PFIZER-BIONTECH COVID-19 Vaccine (Technamers) Injection

Clinic/Vaccination Centre: Vaccination site approved by Ministry of Health (MOH), Singapore [9405453]

Date of Vaccination: 23 April 2021

Batch Number: ER9449

Country of Vaccination: Singapore

Health Worker: Designated vaccinator by MOH-approved vaccination site

Dose 2

Manufacturer/Vaccination Name/Brand/Type: PFIZER-BIONTECH COVID-19 Vaccine (Technamers) Injection

Clinic/Vaccination Centre: Vaccination site approved by Ministry of Health (MOH), Singapore [9405453]

Date of Vaccination: 14 May 2021

Batch Number: E76924

Country of Vaccination: Singapore

Health Worker: Designated vaccinator by MOH-approved vaccination site

To whom it may concern:

The above-mentioned have been vaccinated with PFIZER-BIONTECH COVID-19 Vaccine (Technamers) Injection effective from 28 May 2021.

Thank you.

Internationaal vaccinatiebewijs dosis 2/2

Ben je in het bezit van een geldig vaccinatiebewijs voor COVID-19? Het is belangrijk dat je dit bewijs bij je hebt om te laten zien aan de autoriteiten. Het is belangrijk dat je dit bewijs bij je hebt om te laten zien aan de autoriteiten.

Vaccinatiebewijs Vaccination certificate

Ben je in het bezit van een geldig vaccinatiebewijs voor COVID-19? Het is belangrijk dat je dit bewijs bij je hebt om te laten zien aan de autoriteiten. Het is belangrijk dat je dit bewijs bij je hebt om te laten zien aan de autoriteiten.

Instructions

1. Print dit bewijs op A4 papier in portret.

2. Neem een geldig identiteitsbewijs mee op reis.

3. Laat het bewijs zien aan de autoriteiten op de reis.

4. Het bewijs is geldig tot 30-06-2022.

5. Ga naar de website van de autoriteiten voor meer informatie.

6. Het bewijs is geldig tot 30-06-2022.

7. Het bewijs is geldig tot 30-06-2022.

8. Het bewijs is geldig tot 30-06-2022.

9. Het bewijs is geldig tot 30-06-2022.

10. Het bewijs is geldig tot 30-06-2022.

- ตรวจ RT-PCR ณ ประเทศของผู้รับเหมาต่างชาติ
- ทำประวัติคัดกรองและ Timeline 14 วัน
- ตรวจ RT-PCR ณ ประเทศไทย
- พักโรงแรมที่จัดหาให้ 1 คืน เพื่อผลตรวจ RT-PCR
- เดินทางมาระยองทำตามมาตรการขอ Sticker สีส้ม
 - ✓ แบบคัดกรองผู้รับเหมาเข้าพื้นที่
 - ✓ แบบตรวจสอบ Timeline 14 วัน
 - ✓ ตรวจ ATK Home Use ก่อนเริ่มงาน
 - ✓ เอกสารรับรองการฉีดวัคซีน
- จัดห้องส่วนตัวระหว่างการทำงาน
- ตรวจ ATK Home Use เป็นเวลา 7 วันตามมาตรการของบริษัท

*ได้รับเอกสารรับรองการฉีดวัคซีน 2 เข็ม แล้วทั้งหมด

สถานที่กักตัวของแต่ละบริษัทที่มีจำนวนคนมาก

GC
GLYCOL

Item	Company	Location	Manpower
1	GCME	ตำนานป่า	700
2	GCME + Sulzer	ตำนานป่า	300
3	GCME + Cat Tech	ตำนานป่า	180
4	GCME + IECO		120
5	HDS	Home isolation	115
6	TMIS		140
7	TEI		220
8	CR	Home isolation	120

GC

- ตัวอย่างเอกสารรับรองการตรวจ ATK Home Use ของผู้รับเหมา ก่อนเข้ามาทำงานในพื้นที่ 100%

GC
GLYCOL

บริษัท อาร์ แครกรุป จำกัด
RV Care Group Co., Ltd.
เลขที่ 20/30 ม.4 ต.บ้านฉาง อ.ระยอง จ.ระยอง 21130
RV Care Group โทร 082-4639019
Co., Ltd.

รายงานผลการตรวจหาเชื้อโควิด 19 แบบเร่งด่วนเบื้องต้น
เพื่อตรวจหาเชื้อไวรัสโคโรนาสายพันธุ์ใหม่ 2019 (COVID-19) ในกลุ่มผู้ปฏิบัติงาน

ชื่อ-สกุล นายเกรียงศักดิ์ พรหมทอง
วันที่เข้ารับการตรวจ 29/12/2021

บริษัท กลุ่ม เอส (ประเทศไทย) จำกัด สาขา ระยอง

ผลการตรวจ	ผลการตรวจ	
	Negative	Positive
	ไม่พบเชื้อ	พบเชื้อ

Covid-19 Rapid Antigen Test

หมายเหตุ

1. ผลการตรวจ รายงานตามผลที่ได้จากชุดตรวจ COVID-19 ณ วันที่ตรวจ

2. กรณี ที่ผลการตรวจด้วย Rapid Antigen Test ไม่สามารถ ตรวจจับผลได้
ควรตรวจด้วยวิธีการอื่นต่อไป

RV Care Group Co., Ltd.
บริษัท อาร์ แครกรุป จำกัด



ผู้รับเหมา ผู้ปฏิบัติงาน
นางสาวกรรณิศา สายแก้ว
พยานหลักฐาน
เลขที่บันทึกผลตรวจ ATK 4012073828
ผู้ปฏิบัติงานประจำชุดตรวจ ATK

- ลายเซ็นแพทย์บารับรองผลการตรวจ
- ลายเซ็นผู้บริหารฯ ของบริษัทรับรองการตรวจ

หากมีมีคนจำนวนมาก ทาง GC จะให้พยาบาลไปคอยควบคุมดูแลที่บริษัท
หากมีจำนวนคนน้อย ให้มาทำการตรวจที่ Contractor Area บริเวณที่จัดให้

GC

แผนการเข้าดำเนินงานแยกเป็นกลุ่มใหญ่และแผนการตรวจ ATK ครั้งแรกก่อนเข้างาน

ระยะเวลาดำเนินการ 30 มกราคม - 5 มีนาคม 2565

